



**ANEXO XVII**  
**CAMISA BLANCA, CUERPO NACIONAL DE POLICIA**

Según muestra que obra en poder de la Unidad de Vestuario y Equipo, que podrá ser examinada y comprobada por los posibles licitadores para su posterior suministro.

**1.- DESCRIPCIÓN**

- 1.1- Delanteros.
- 1.2- Espalda.
- 1.3- Canesú.
- 1.4.- Mangas.
- 1.5.- Puños.
- 1.6.- Cuello.
- 1.7.- Confección.

**2.- TABLA DE MEDIDAS**

- 2.1.- Camisa Hombre
- 2.2.- Camisa Mujer

**3.- CARACTERÍSTICAS TÉCNICAS**

- 3.1.- Tejido principal.
- 3.2.- Entretelas
- 3.3.- Botones
- 3.4.- Hilo

**4.- MARCADO, ETIQUETADO Y EMBALAJE**

**5.- IMAGEN**

**6.- MODELO ETIQUETA**

-----

**1. DESCRIPCION**

Esta camisa estará compuesta por delanteros, espalda, canesú, mangas, puños y cuello.

**1.1. DELANTEROS**

Serán dos piezas, cortados en su longitud al hilo. La vista de ambos delanteros llevará doblado el tejido hacia dentro formando un dobladillo de unos 30 mm con remetido de igual anchura. En el delantero derecho, situados a unos 15 mm del canto, llevará seis botones con una separación de unos 88 mm, según tallas. En el delantero izquierdo irán bien rematados y situados igualmente a unos 15 mm del canto, los correspondientes ojales verticales.



Ambos delanteros por su parte inferior irán redoblados, y respuntados a unos 7 mm del bajo y tendrán una ligera forma redondeada.

Las camisas para mujer llevarán los botones en el delantero izquierdo, con una separación entre ellos de unos 75 mm según tallas. También llevara una pinza de entalle en los delanteros de 10mm de profundidad, que partirá desde la zona del pecho hasta el bajo. ver punto 5.2

## 1.2. ESPALDA

De una sola pieza cortada al hilo. En su parte superior se unirá mediante costura interior vuelta con la parte inferior del canesú.

En la unión con el canesú llevara dos pliegues de 15 +-1mm de profundidad a 90mm aprox. De la unión con la manga.

La forma de los costados será ligeramente curvada para su mejor adaptación al cuerpo del usuario y evitar abolsamientos excesivos.

La parte inferior irá redoblada y respuntada a unos 7 mm del bajo y tendrá una ligera forma redondeada.

## 1.3. CANESÚ

Formado por una pieza de doble tela. Irá en espalda terminando en delantero.

Ambas telas cortadas al hilo, irán unidas con la parte superior de la espalda mediante costura interior y delanteros con respunte al canto.

La parte superior (redondeada) irá cosida entre las telas del pie de cuello.

La flecha del canesú desde el pie de cuello hasta la línea de encuentro medirá unos 100 mm.

## 1.4. MANGAS

Serán de una sola pieza cortadas en su longitud al hilo.

Llevarán carterillas de unos 140 mm de longitud, unos 25 mm de anchura y una abertura de unos 100 mm. La carterilla cubrirá en toda su extensión el lado opuesto. En las femeninas, la longitud de las carterillas será de unos 110 mm.

Para la unión de las mangas al puño, éstas llevarán tres pliegues de unos 15 mm de profundidad.

## 1.5. PUÑOS

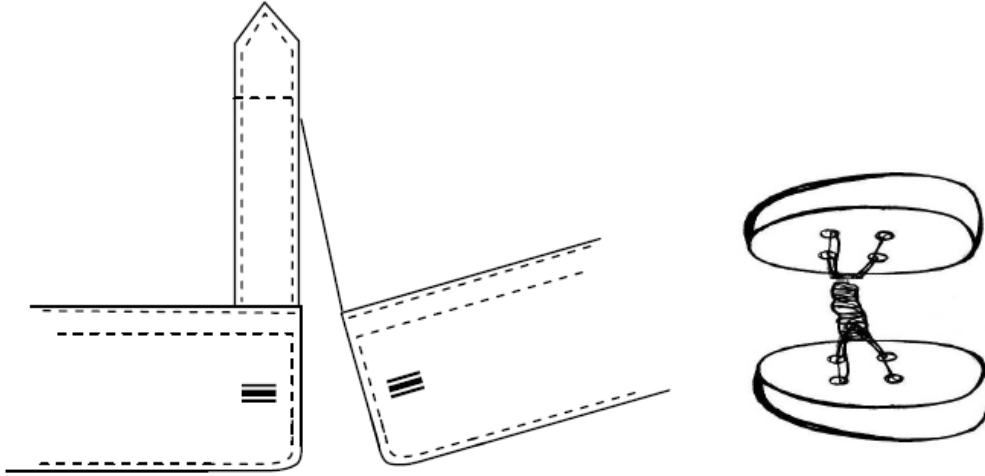
Serán de doble tejido, entretelados, confeccionados cosidos y vueltos, formando un rectángulo de unos 60 mm de altura con las puntas redondeadas y una longitud según tallas.

Estarán provistos de un ojal en cada extremo, realizados a la mitad de su altura y próximo al canto, que permitirá su cierre mediante dos botones cosidos uno al otro por su parte lisa, con cuello, simulando gemelos.

La manga irá introducida entre las dos telas del puño sujeta con dos respuntes exteriores, uno al canto y otro a unos 15 mm de éste. El resto del puño irá con respunte exterior a unos 5 mm del canto.



## DETALLE PUÑOS



### 1.6. CUELLO

Camisero con pie de cuello, de doble tejido, entretelado; reforzando puntas con ballenas. Las puntas tendrán unos 70 mm de longitud y la altura en el centro del cuello será de unos 35 mm.

El pie de cuello será de unos 30 mm de anchura en el centro y unos 18 mm en los extremos.

En el extremo izquierdo irá un ojal horizontal que efectuará el cierre con un botón cosido en el otro extremo.

Se confeccionará cosido y vuelto e irá con un pespunte a unos 5 mm del canto.

### 1.7. CONFECCIÓN

Densidad de 4-5 puntadas por cm.

Las costuras de unión se harán mediante costura interior vuelta.







### 3. CARACTERISTICAS TECNICAS

#### 3.1.- TEJIDO PRINCIPAL

PARAMETRO	REQUISITO	NORMA
COMPOSICIÓN	80% ± 5% algodón 20% ± 5% poliéster	UNE EN ISO 1833 Parte 11
MASA	135 g/m <sup>2</sup> ± 5 g/m <sup>2</sup>	UNE-EN 12127
LIGAMENTO	Tafetán 1e1	UNE 40017
TITULOS	Urdimbre: 15tex 2c ± 5% Trama: 22tex 2c ± 5%	UNE EN 40 600-5
NÚMERO DE HILOS POR UNIDAD DE LONGITUD	Urdimbre: 45 ± 1 hilos/cm Trama: 25 ± 1 pasadas/cm	UNE-EN 1049-2
COLOR	Blanco óptico $L^* = 95.34 / a^* = 2.6 / b^* = -12,00$ $\Delta E \leq 1,0$	UNE-EN ISO 105-J02
GRADO DE BLANCO (ESTADO ORIGINAL)	≥ 135 W	UNE-EN ISO 105-J02
GRADO DE BLANCO (TRAS 25 LAVADOS A 40° C)	≥ 130 W	UNE-EN ISO 105-J02
RESISTENCIA A LA TRACCIÓN	Urdimbre: ≥ 500 N Trama: ≥ 400 N	UNE-EN ISO 13934-1
ALARGAMIENTO A LA ROTURA	Urdimbre: ≥ 10% Trama: ≥ 24%	UNE-EN ISO 13934-1
RESISTENCIA AL RASGADO	Urdimbre: ≥ 15 N Trama: ≥ 20 N	UNE-EN ISO 13937-2
RESISTENCIA A LA ABRASIÓN (PESA DE 9KPA)	> 20.000 ciclos	UNE-EN ISO 12947-2
ESTABILIDAD DIMENSIONAL (LAVADO A 40°C)	Urdimbre: ≤ 0,5% Trama: ≤ 0,5%	UNE-EN ISO 5077
RESISTENCIA A LA FORMACIÓN DE PILLING (TRAS 2.000 CICLOS)	≥ 4-5	UNE-EN ISO 12945-2
CAPACIDAD DE DESARRUGADO (ESTADO ORIGINAL)	Urdimbre (haz y envés): ≥ 100° Trama (haz y envés): ≥ 135°	UNE-EN 22313
CAPACIDAD DE DESARRUGADO (TRAS 25 CICLOS DE LAVADO A 40°)	Urdimbre (haz y envés): ≥ 95° Trama (haz y envés): ≥ 130°	UNE-EN 22313
TACTO	Total Hand: ≥ 2.0 Primary Hand Koshi: ≥ 6 Primary Hand Fukurami: ≥ 5.5 Primary Hand Hari: ≥ 5 Primary Hand Shari: ≥ 2.5	Kawabata Modelo: Camisería Aplicación: KN-303-DS-SUMMER
PERMEABILIDAD AL AIRE	≥ 235 mm/s	UNE-EN ISO 9237
PERMEABILIDAD AL VAPOR DE AGUA	≥ 100%	BS 7209
CAPACIDAD DE ABSORCIÓN (ESTADO ORIGINAL)	≥ 100%	UNE-EN ISO 9073-6
CAPACIDAD DE ABSORCIÓN (TRAS 25 LAVADOS A 40°C)	≥ 120%	UNE-EN ISO 9073-6
SOLIDEZ DE LAS TINTURAS A LA LUZ	Degradación: ≥ 4	UNE-EN ISO 105-B02 Método 2
SOLIDEZ DE LAS TINTURAS	Degradación: ≥ 5	UNE-EN ISO 105-C06



<b>AL LAVADO</b>	Descarga: $\geq 4-5$	
<b>SOLIDEZ DE LAS TINTURAS AL SUDOR (ÁCIDO &amp; BÁSICO)</b>	Degradación: $\geq 5$ Descarga: $\geq 4-5$	UNE-EN ISO 105-E04
<b>SOLIDEZ DE LAS TINTURAS AL FROTE</b>	Descarga en seco: 5 Descarga en mojado: $\geq 4-5$	UNE-EN ISO 105-X12
<b>SOLIDEZ DE LAS TINTURAS AL HIPOCLORITO</b>	Degradación: $\geq 4$	UNE-EN 20105-N01
<b>SOLIDEZ DE LAS TINTURAS AL PLANCHADO</b>	Degradación: 5 Descarga: $\geq 4-5$	UNE-EN ISO 105-X11

### 3.2. ENTRETELAS

DENOMINACIÓN	DESCRIPCIÓN	NORMA
<b><u>CUELLO Y PUÑOS</u></b>		
MATERIA PRIMA	Algodón 100 %.	
PESO	<b>110±10</b> gr/m <sup>2</sup> .	
LIGAMENTO	Tafetán 1 e 1.	
DENSIDAD	Urdimbre: 28 hilos/cm. Trama: <b>20</b> pasadas cm.  Recubrimiento termo adhesivo de polietileno de alta densidad de <b>25</b> gr/m <sup>2</sup> .	
<b><u>PIE DE CUELLO</u></b>		
MATERIA PRIMA	Algodón 100 %.	
PESO	<b>150±10</b> gramos/m <sup>2</sup> .	
LIGAMENTO	Tafetán.	
DENSIDAD	Urdimbre: <b>25</b> Hilos/cm. Trama: <b>21</b> pasadas/cm.	
<b><u>REFUERZO DE CUELLO</u></b>		
MATERIA PRIMA	Entretela no tejida, compuesta por fibra sintética.	
PESO TOTAL	<b>45±5gr</b> /m <sup>2</sup> .  Recubrimiento termo adhesivo de polietileno de alta densidad	

### 3.3. BOTONES



De cuatro agujeros, en color a tono con la camisa.

### 3.4. HILO DE COSER

Materia prima: 100% poliéster  
En color a tono con la camisa.

## 4. MARCADO, ETIQUETADO Y EMBALAJE

La talla estará expresada por la medida del cuello en cm.

La camisa llevará cosida en la misma costura del cuello una etiqueta determinando la talla.

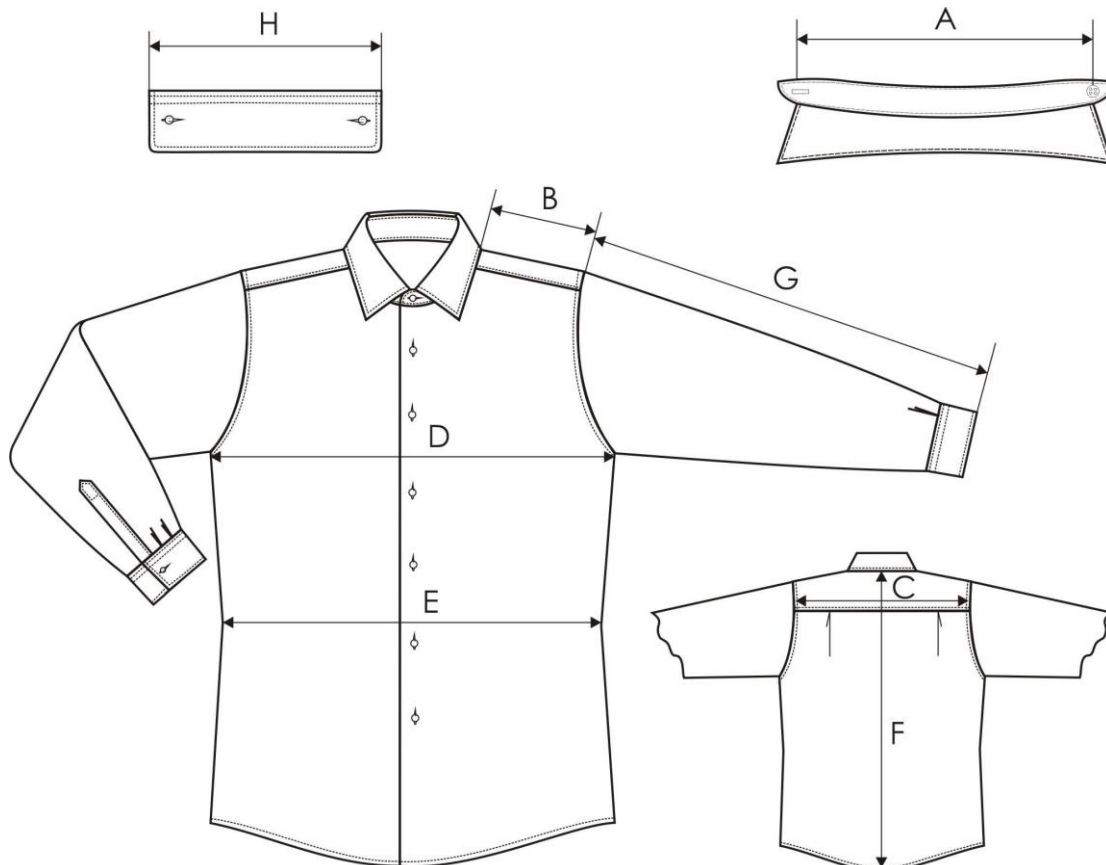
En una de las vistas de los delanteros y próximos al borde, llevará otra etiqueta con el Dibujo del Ideograma Corporativo, identificación del fabricante, composición e instrucciones de limpieza, con indicación del país y año de fabricación.

Cada camisa irá perfectamente doblada y planchada en bolsa neutra de material plástico flexible, cerrada con cinta adhesiva.

La entrega y suministro de los artículos se deberá de ajustar al sistema de etiquetado que figura asimismo, en la última página de esta especificación técnica.

## 5. IMAGEN

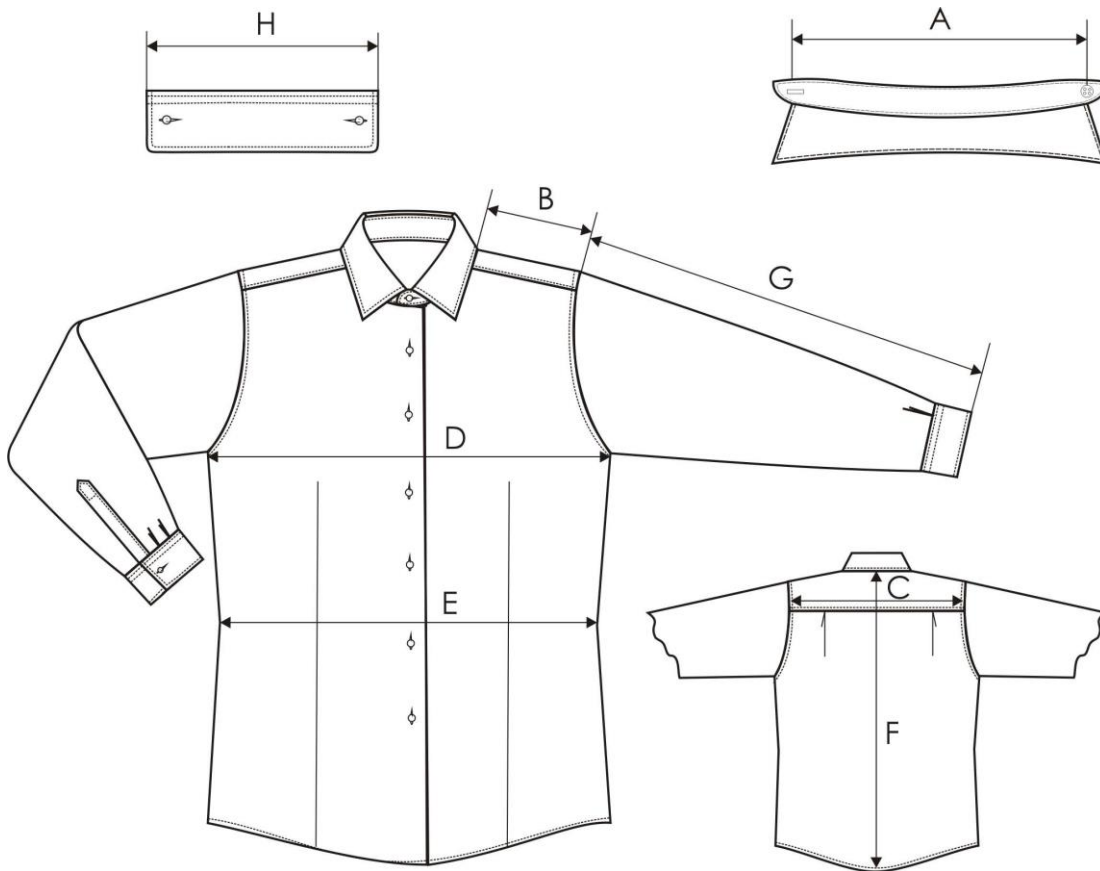
### 5.1 CAMISA HOMBRE







## 5.2 IMAGEN CAMISA DE MUJER





MINISTERIO  
DEL INTERIOR



DIRECCIÓN GENERAL DE LA  
POLICÍA

DIVISIÓN ECONÓMICA Y TÉCNICA  
UNIDAD ECONOMICA  
AREA MEDIOS MATERIALES  
SERVICIO DE VESTUARIO Y EQUIPO

## 6. MODELO ETIQUETAS

# FORMATO DEL ETIQUETADO DE ARTICULO CAMISA BLANCA HOMBRE

*(Etiqueta para las cajas)*

<b>Proveedor</b> (1) <i>(Código empresa)</i>		<b>DESTINO:</b>
(2) <i>(Nombre de la empresa)</i>		<b>CUERPO NACIONAL DE POLICIA</b> UNIDAD DE VESTUARIO Y EQUIPO
<b>ARTÍCULO:</b> (3) <b>CAMISA BLANCA</b>		
<b>TALLA:</b> (4) <b>0042L</b>		(8)
<b>CANTIDAD:</b> (5) <b>20</b>		
<b>CÓDIGO:</b> (6) <b>03100</b>		
<b>EXPEDIENTE</b> (7) <i>(Cuando se adjudique)</i>		
<b>INVIERNO</b> 	<b>VERANO</b> 	

*(Dimensiones 148 mm / 102 mm.)*

*(Etiqueta para la prenda.)*

○
(2) <i>(Nombre empresa)</i>
<b>TALLA:</b> (4) <b>0042L</b>
(3) <b>03100-CAMISA BLANCA HOMBRE</b>
 Codigo de barras, tipo 128 // 15 caracteres 00 00000 00000 000 (9)

*(Dimensiones 52 mm/99 mm.)*

*(Etiqueta para el plastico)*

(3) <b>03100-CAMISA BLANCA HOMBRE</b>	(4)
	<b>TALLA: 0042L</b>
 Codigo de barras, tipo 128 // 15 caracteres 00 00000 00000 000 (9)	(8)

*(Dimensiones 73 mm/52 mm.)*

- (1) Código empresa- 3 dígitos /letra: Arial black/tamaño10
- (2) Literal empresa-letra: Arial black/tamaño10
- (3) Literal articulo- letra: Arial black/tamaño16
- (4) Talla articulo-/letra: Arial black/tamaño16
- (5) Cantidad- letra: Arial black//tamaño10/unidades por caja
- (6) Código articulo- 5 dígitos /letra:Arial black/tamaño16
- (7) N° Expediente- letra: Arial black/tamaño16/si hubiera
- (8) Códigobarras- Tipo 128 /18 caracteres(según cuadro)/ letra:Arial black/tamaño16/ sin espacios entre dígitos que forman el C.Barras

**00** año, dos dígitos  
**00000** código articulo, cinco dígitos  
**00000** talla del articulo, cinco dígitos  
**000** nº proveedor, tres dígitos (se facilitara por la Udad. Vestuario)  
**000** cantidad de prendas, tres dígitos (solo para embalajes de más de una prenda)

- Deben de ir separados por un espacio entre códigos
- (9) Alfanúmerico C.Barras- Tipo 128 / 18 caracteres(según cuadro)/ letra: Arial black /Tamaño 10 /con espacios entre dígitos que forman el C. Barras



# FORMATO DEL ETIQUETADO DE ARTICULO

## CAMISA BLANCA MUJER

*(Etiqueta para las cajas)*

<b>Proveedor</b> (1) <i>(Código empresa)</i>		<b>DESTINO:</b>
(2) <i>(Nombre de la empresa)</i>		<b>CUERPO NACIONAL DE POLICIA</b> UNIDAD DE VESTUARIO Y EQUIPO
<b>ARTÍCULO:</b> (3) <b>CAMISA BLANCA MUJER</b>		
<b>TALLA:</b> (4) <b>0042L</b>		(8) <b>Código de barras, tipo 128 // 18 caracteres</b>
<b>CANTIDAD:</b> (5) <b>20</b>		
<b>CÓDIGO:</b> (6) <b>03101</b>	(9) <b>00 00000 00000 000 000</b>	
<b>EXPEDIENTE</b> (7) <i>(Cuando se adjudique)</i>		
<b>INVIERNO</b> 	<b>VERANO</b> 	

*(Dimensiones 148 mm / 102 mm.)*

*(Etiqueta para la prenda.)*

○		
(2) <i>(Nombre empresa)</i>		
<b>TALLA:</b> (4) <b>0042L</b>		
(3) <b>03101-CAMISA BLANCA MUJER</b>		
<b>Código de barras, tipo 128 // 15 caracteres</b>		
(9) <b>00 00000 00000 000</b>		

*(Dimensiones 52 mm/99 mm.)*

*(Etiqueta para el plástico)*

(3) <b>03101-CAMISA BLANCA MUJER</b>	(4) <b>TALLA: 0042L</b>	
	(8)	
<b>Código de barras, tipo 128 // 15 caracteres</b>		
(9) <b>00 00000 00000 000</b>		

*(Dimensiones 73 mm/52 mm.)*

- (1) Código empresa- 3 dígitos /letra: Arial black/tamaño10
- (2) Literal empresa-letra: Arial black/tamaño10
- (3) Literal artículo- letra: Arial black/tamaño16
- (4) Talla artículo-/letra: Arial black/tamaño16
- (5) Cantidad- letra: Arial black//tamaño10/unidades por caja
- (6) Código artículo- 5 dígitos /letra: Arial black/tamaño16
- (7) N° Expediente- letra: Arial black/tamaño16/si hubiera
- (8) Códigobarras- Tipo 128 /18 caracteres(según cuadro)/ letra:Arial black/tamaño16/ sin espacios entre dígitos que forman el C.Barras
  - 00** año, dos dígitos
  - 00000** código artículo, cinco dígitos
  - 00000** talla del artículo, cinco dígitos
  - 000** nº proveedor, tres dígitos (se facilitará por la Udad. Vestuario)
  - 000** cantidad de prendas, tres dígitos (solo para embalajes de más de una prenda)
- (9) Alfanúmerico C.Barras- Tipo 128 / 18 caracteres(según cuadro)/ letra: Arial black /Tamaño 10 /con espacios entre dígitos que forman el C. Barras